

类别	内容
关键词	应用笔记
摘要	介绍了ZLG600A系列具体型号间的硬件差异内容

# ZLG600A 系列硬件说明

集成电路卡读写器

Application Note

## 修订历史

版本	日期	原因
V1.0.00	2019/12/31	创建文档
V1.0.01	2020/12/21	修改文档模板

## 目 录

1. 模块硬件介绍.....	1
1.1 模块命名规则.....	1
1.2 板载器件介绍.....	1
2. 免责声明.....	3

## 1. 模块硬件介绍

### 1.1 模块命名规则

ZLG600A 系列的命名规则如图 1.1 所示。

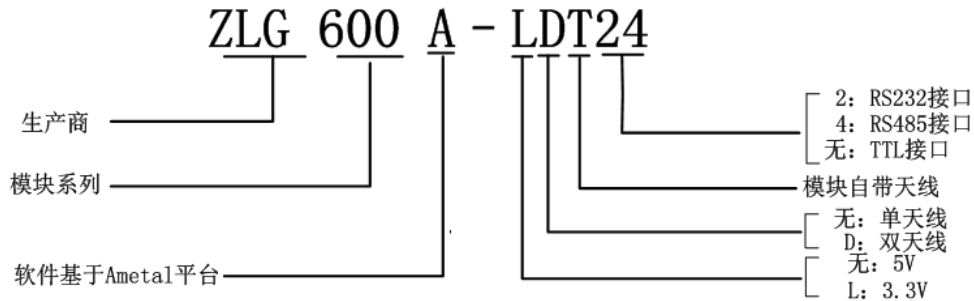


图 1.1 命名规则

### 1.2 板载器件介绍

ZLG600A 系列产品按大类可分为标准版和定制版，主要需要熟悉的是标准版。标准版型号 ZLG600A-LT 的实物如图 1.2 所示，标准版中的各个型号都是使用的同一块 PCB 板，只是根据实际板子上一些特定器件的配置，来进一步划分型号。关键器件有 5V 转 3.3V 的 LDO 芯片，232 芯片以及 485 芯片，此处可联系模块命名规则来理解。

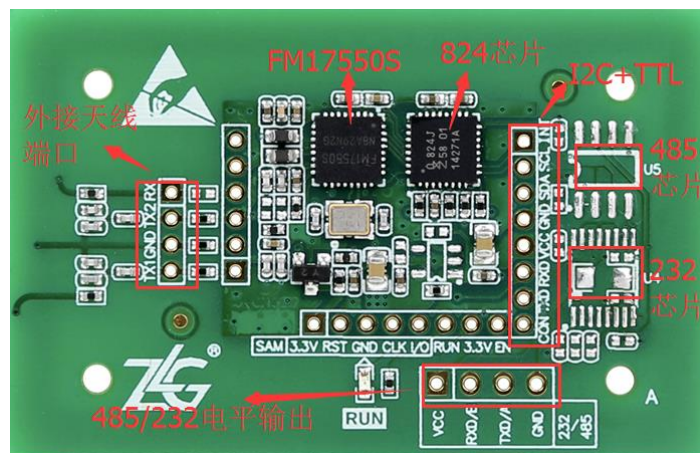


图 1.2 ZLG600A-LT 正面布局

例如图 1.3 中所示为 ZLG600A-T2，可以看到在图中标注 1 处存在一个 LDO 芯片，起到 5V 转 3.3V 的作用，因此模块型号中不带 L，若没有焊接 LDO 芯片，则模块型号为 ZLG600A-LT2，T 指的是模块自身带有天线，天线分布在板子边缘，采用 PCB 布线，共绕有四圈，图中标注 2 处焊有 232 电平转换芯片，因此型号中带有数字 2。

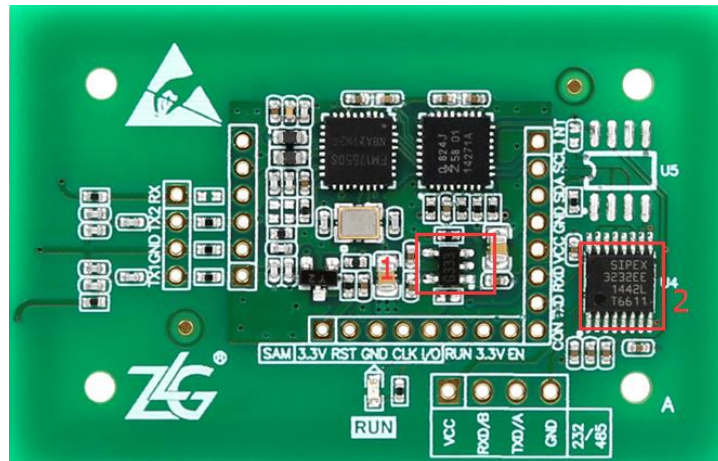


图 1.3 ZLG600A-T2

又如图 1.4 所示，板子上有 RS485 电平转换芯片，因此模块型号为 ZLG600A-T4。

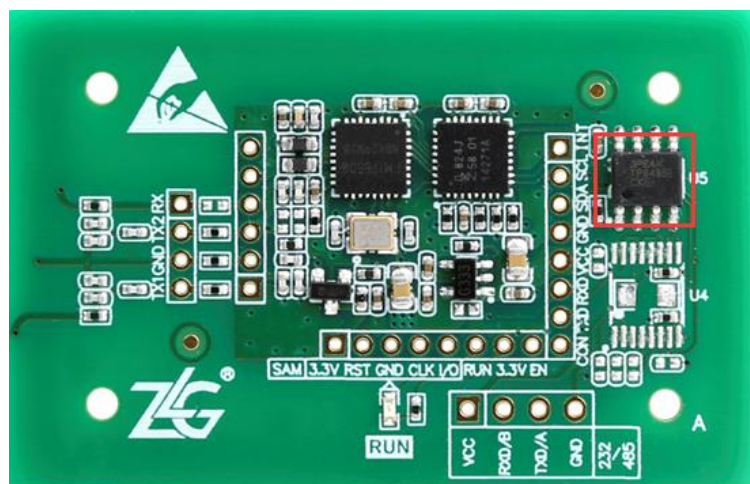


图 1.4 ZLG600A-T4

ZLG600A 系列模块包括的型号比较多，但是这些模块都是同一个系列的，差别就在选型中提到的三点：供电电源、通信接口、单天线还是双天线这些都是硬件上差异，软件功能都是相同的，所以 ZLG600 系列模块都是使用同一份用户手册。

模块供电需注意，应根据型号来选择供电电压，一定要避免给 3.3V 供电的模块误提供 5V 的电压，否则容易永久性损坏模块。

## 2. 免责声明

本着为用户提供更好服务的原则，广州致远电子股份有限公司（下称“致远电子”）在本手册中将尽可能地为用户呈现详实、准确的产品信息。但鉴于本手册的内容具有一定的时效性，致远电子不能完全保证该文档在任何时段的时效性与适用性。致远电子有权在没有通知的情况下对本手册上的内容进行更新，恕不另行通知。为了得到最新版本的信息，请尊敬的用户定时访问立功科技官方网站或者与立功科技工作人员联系。感谢您的包容与支持！

诚信共赢 持续学习 客户为先 专业专注 只做第一

广州致远电子股份有限公司

更多详情请访问  
[www.zlg.cn](http://www.zlg.cn)

欢迎拨打全国服务热线  
400-888-4005

